



Místo pro zdraví

Europaregion | Evropský region

Donau-Moldau | Dunaj-Vltava





Franz Löffler,
prezident Krajského
sněmu Horní Falce

Zdraví v srdci Evropy

Venkovský prostor podél česko-bavorsko-rakouských hranic profituje od založení Evropského regionu Dunaj-Vltava (ERDV) v roce 2012 doposud nepoznanou měrou ze své polohy na rozhraní tří států. Přeshraniční spolupráce v mnoha oblastech určuje přátelský vztah sousedských regionů, ležících v srdci Evropy. Věnujeme se zde obzvláště důležitému tématu: zdraví. Stárnoucí společnost, málo pečovatelského personálu, nedostatek lékařů na venkově – pro všechny tyto výzvy potřebujeme inovativní řešení. V členských regionech ERDV je zčásti nacházíme již teď. V této brožuře Vám představujeme nejlepší projekty regionálních zdravotních služeb a přeshraniční péče o pacienty, které se chtějí stát vzorem i pro jiné regiony.








Tři země, dva jazyky, jeden region

Přeshraniční spolupráce: bohatá nabídka Evropského regionu Dunaj-Vltava.

V Bavorsku, Čechách a Rakousku to již 25 let nejsou hranice, které zde určují hospodářský a společenský vývoj. Od té doby se tyto regiony ještě více sblížily. Další prohloubení dosavadní spolupráce je cílem Evropského regionu Dunaj-Vltava (ERDV) – politického pracovního sdružení Plzeňského kraje, Jižních Čech, Vysočiny, Horní Falce, Dolního Bavorska s okresem Altötting, Horního Rakouska, stejně tak jako dolnorakouských regionů Mostviertel a Waldviertel. Každý region přitom zaštiťuje jednu znalostní platformu, ve které experti ze tří členských zemí vyvíjejí přeshraniční projekty – tyto mají být přínosem pro šest milionů obyvatel žijících v trojmezí. Předložená brožura představuje nejnovější projekt znalostní platformy „Výzkum a inovace“. Celkem sedm znalostních platform se zabývá následujícími tématy:

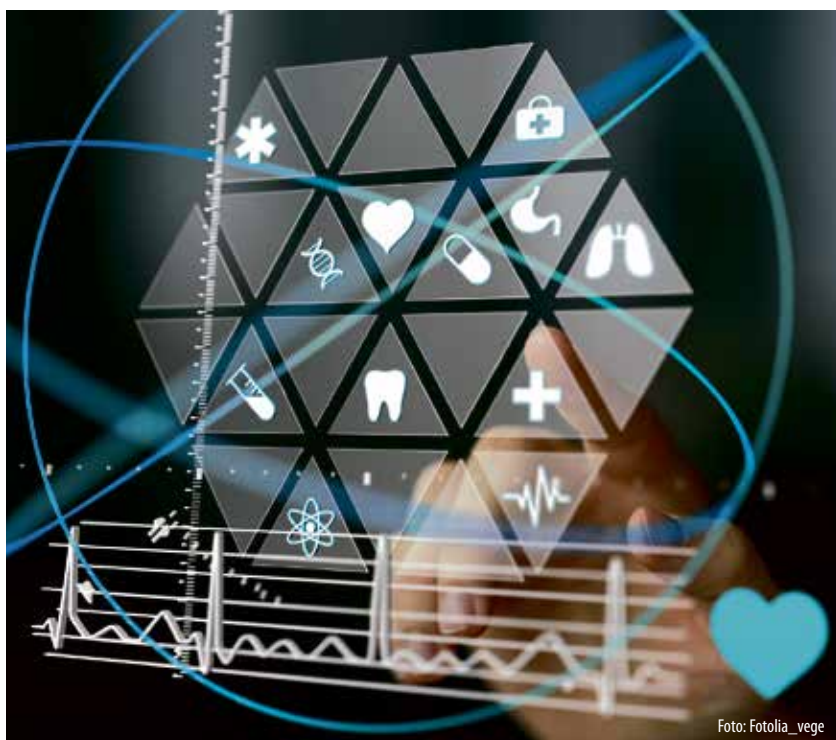


Eva Birner, znalostní
platforma „Výzkum a
inovace“

-  Výzkum a inovace
-  Kooperace vysokých škol
-  Kooperace podniků a vytváření klastrů
-  Kvalifikované pracovní síly a pracovní trh
-  Cestovní ruch orientovaný na přírodu a zdraví, města a kulturu
-  Obnovitelné zdroje energií a energetická efektivnost
-  Mobilita, dostupnost a doprava

V Evropském regionu Dunaj-Vltava jsou sdruženy tři státy se dvěma jazyky na ploše o rozloze 60.000 metrů čtverečních. V dějinách česko-německo-rakouských vztahů se jedná o první společnou iniciativu takového rozměru.





Společně vstříc zdravé budoucnosti

Zdravotní péče je společným zájmem partnerů ERDV. Ekonomické příležitosti se mají využít prostřednictvím spojených kompetencí.

Demografický vývoj, rostoucí povědomí obyvatel o zdraví a technický pokrok v lékařství – těmto a mnoha jiným tématům se bude zdravotnictví muset v budoucnosti věnovat. Partneri Evropského regionu Dunaj-Vltava se rozhodli tyto výzvy zvládnout společně. Předložená brožura ukazuje, jak velký potenciál přeshraniční kooperace mají, když zapojené členské regiony vystupují jako jeden společný region zdraví. Na následujících stránkách se proto každý členský region představí s ohledem na téma „zdraví“. Prostřednictvím vybraných projektů dokazují příhraniční oblasti svou rozmanitost, kreativitu a inovační sílu, které sahají od přeshraniční zdravotní péče až po oslňující high-tech řešení.

Evropský region Dunaj-Vltava jako místo pro zdraví disponuje také velkým ekonomickým potenciálem. V oblasti ošetrovatelství tak např. působí české pečovatelky proti nedostatku personálu v německých a rakouských klinikách a domovech důchodců. Rostoucí zdravotní turistika ze zahraničí zase prospívá českým poskytovatelům zdravotních služeb a pro německé a rakouské firmy, působící na poli lékařské techniky, se tím otvírají nová odbytíště v sousední zemi. Pro Evropský region Dunaj-Vltava jako místo pro zdraví hraje významnou roli samozřejmě i triletarální vědecká výměna. Jako příklad lze uvést výzkumnou kooperaci v oblasti metaboliky, která vznikla v roce 2014 v rámci znalostní platformy „Výzkum a inovace“. Metabolity jsou markery v lidském těle, které mohou poukazovat na různá onemocnění jako např. rakovinu a cukrovku. Přeshraniční výzkumné skupiny pracují na zlepšení metabolických analyzačních systémů a významně tak svými poznatky přispívají k nejmodernější diagnostice.

Spojit vše, co se v oblasti výzkumu na molekulární rovině odehrává, je zároveň i hlavním společným zájmem všech projektových partnerů Evropského regionu Dunaj-Vltava. Největším výzvám naší doby můžeme nejlépe čelit pomocí spojených trilateralních kompetencí.

REGIONY A JEJICH PROJEKTY

Horní Rakousko S. 4–5

Horní Rakousko je „zemí klastrů“. Klastř lékařské techniky má kolem 230 členů.

Dolní Rakousko S. 6–7
Mostviertel a Waldviertel

Dolní Rakousko je úspěšným centrem přeshraničního předávání znalostí.

Horní Falc S. 8–11

Česko-bavorský lázeňský trojúhelník, Zdravotní campus v Bad Kötztingu

Dolní Bavorsko & okres Altötting S. 12–13

Prioritou rostoucího regionu zdraví Dolního Bavorska je odborné vzdělávání zdravotníků.

Plzeňský kraj S. 14–15

Plzeňský kraj čelí výzvám budoucnosti svou „Národní strategií zdraví 2020“.

Jihočeský kraj S. 16–17

Cestovní ruch, výzkum a přeshraniční urgentní péče – úspěšně využití potenciálu pohraničí

Kraj Vysočina S. 18–19

Cílem Kraje Vysočina je zlepšení kvality života v regionu. Kraj Vysočina přitom sází na digitalizaci.

IMPRESSUM

VYDAVATEL:

Kraj Horní Falce | Evropský region Dunaj-Vltava
Ludwig-Thoma-Straße 14 | 93051 Regensburg

KOORDINACE:

Eva Birner, znalostní platforma Výzkum a inovace

PŘEKLAD:

Hana Pfalzová, Kraj Horní Falce

REALIZACE:

Mittelbayerische Medienfabrik
Kumpfmühler Str. 15 | 93047 Regensburg
www.m-medienfabrik.de | leden 2017

AUTORKA:

Stephanie Burger

GRAFICKÁ ÚPRAVA:

Irene Daxer

TITULNÍ STRANA:

GettyImages-PixelEmbargo

TISK:

Druck Team GmbH & Co. KG

PROHLÁŠENÍ:

Přes pozornou kontrolu vydavatel nepřijímá žádnou záruku správnosti, aktuálnosti nebo úplnosti informací.



Foto: OÖ.Tourismus / Erber

Klastry dbají o hospodářskou dynamiku

Klastr lékařské techniky působí jako rozhraní mezi hospodářstvím, vědou a lékařstvím.

Spolková země Horní Rakousko je nejdynamičtějším hospodářským regionem v Rakousku a zaujímá přední místo v oblasti exportu, technologií a průmyslu. Dvě třetiny regionální přidané hodnoty a 80 procent výzkumu připadají na průmysl a průmyslu blízká odvětví služeb. Ve srovnání rakouských spolkových zemí vykazuje Horní Rakousko nejvyšší vývozní kvótu. Přesto i zde mezi Šumavou a pohořím Dachstein patří cestovní ruch mezi nejdůležitější hospodářská odvětví: V roce 2015 Horní Rakousko zaznamenalo více než sedm milionů přenocování.

Klastrová a inovační politika představuje v Horním Rakousku strategickou prioritu podpory hospodářství. Se svými více než 1900 klastrovými partnery je tato spolková země jedním z nejdůležitějších aktérů. Je tedy nasnadě, že Horní Rakousko vede znalostní platformu ERDV „Kooperace podniků a vytváření klastrů“. „Cílem znalostní platformy je podpořit přeshraniční inovativní firemní a výzkumné kooperace a posílit tak regionální ekonomiku a vytvořit a dále budovat hospodářský prostor ERDV“, říká Iris Reinhuber, projektová manažerka Hornorakouské hospodářské agentury Business Upper Austria.

Klastr lékařské techniky (MTC) při Business Upper Austria, založený roku 2002, působí ve třech ústředních oblastech: Podporuje nové firmy v oblasti lékařské techniky, v rámci iniciativy „Medtech.Transfer“ – strategie růstu regionu a práce, financované z prostředků Spolkové země

Horního Rakouska, iniciuje a doprovází firmy a výzkumná zařízení při přípravě a odbavení projektů. V iniciativě „Medtech.Transfer“ se navíc zabývá využitím digitálních technologií v lékařské technice. Klastr lékařské techniky hraje také ústřední roli v realizaci velkého cíle: strategického postavení Horního Rakouska jako „Medical Valley“, podobně jako bavorský modelový region Erlangen. Největší prioritou je přitom zintenzivnění kooperace veškerých aktérů, působících v oblasti lékařské techniky – to znamená od známých podniků a start up až k výzkumným a zdravotním zařízením jako je Lékařská fakulta Univerzity Johanna Keplera, Keplerova univerzitní klinika, Vysoká škola odborná Horního Rakouska a také Upper Austria Research s.r.o.

IT řešení v onkologii

Přeshraničně zaměřený projekt PERMIDES Horizon 2020 podporuje třemi miliony eur inovační projekty IT firem se středními a malými biofarmatickými firmami, které působí v oblasti onkologie. Přitom má vzniknout více než devadesát zakázkových IT řešení za účelem šíření nových poznatků a výrobků v oblasti léčby rakoviny.



Virtuální cesta do lidského těla

Nový software „Cinematic Rendering“ znamená převrat v trojrozměrném zobrazování.

Glum z Pána prstenů, jehož charakter se pohybuje mezi dobrem a zlem, představuje první propracovanou digitální kreaci. I když byl Glum do scén vložen dodatečně, působí na plátně stejně přirozeně jako živí herci. Právě tato postava inspirovala Klause Engela, zkoumajícího u Siemens healthineers zobrazující technologie, k využití filmové techniky k nahlédnutí do lidského těla. Vznikl software, který pořizuje realistické fotosnímky lidského těla. „Cinematic Rendering“ byl název softwarového prototypu trojrozměrné vizualizace obrazových dat. Dosavadní metody jako počítačová tomografie a magnetická rezonance poskytují prvotní data, ze kterých technologie cinematic rendering generuje vyjimečné snímky. Technologie potlačuje zobrazení měkkých tkání, svaloviny a cév a umožňuje tak pohled na kostní strukturu. Prakticky byla tato technologie poprvé využita na Klinice Keplerovy univerzity v Linci.

Software lze již získat pod názvem „Cinematic VRT“. „Po celá léta jsme pracovali na vizi ukázat vnitřek lidského těla z pohledu chirurga, jen vědecky a zároveň estetickým či uměleckým způsobem – podobně jako je tělo zobrazeno v anatomickém atlasu“, říká Engel. Cinematic Rendering může znamenat převrat v lékařském trojdimenzionálním zobrazování. Využití jej lze především pro lepší plánování chirurgických zákroků, pro komunikaci mezi lékaři a v dialogu s pacientem. Prof. Dr. Franz Fellner, radiolog na Klinice Keplerovy univerzity upozorňuje na další aspekt: „Je fascinující, že se přitom nejedná o žádnou vyšetřovací metodu, ale jen o formátovací program. Pacient se nemusí vystavovat žádnému dalšímu ozáření.“ Zdravotnická zařízení nemusí kupovat žádný další přístroj, investují pouze do softwaru. Umělecký počin, který stál u zrodu této metody, také vedl k tomu, že Fellner tento software se senzačními snímky lidského těla pravidelně prezentuje v „Muzeu budoucnosti“ Ars Electronica Center v Linci. Od září 2016 Fellner navíc tuto metodu pravidelně využívá ve své výuce – jeho přednášky o základní anatomii se konají právě v Ars Electronica center. „Moji studenti se tak mohou učit trojdimenzionálně na živých pacientech a lépe tak pochopit lidské tělo“, zdůrazňuje.

Podle Fellnera a Engela jejich projekt představuje také „Best Practise“ pro vznik inovací v oblasti lékařské techniky. „V Horním Rakousku máme mnoho inovativních IT a lékařsko-technických firem a lékařů stejně tak jako Klastř lékařské techniky, který pečuje o vzájemné propojení. Těto nabídky je třeba intenzivněji využít“, říká Fellner. Za účelem výuky a komunikace s pacientem je „Cinematic VRT“ již schválen, v současné době probíhá zkušební fáze v oblasti diagnostiky a nálezů.



Prof. Dr. Franz Fellner z Centrálního radiologického institutu na Klinice Keplerovy univerzity prezentuje novou technologii v Ars Electronica Center. Foto: Florian Voggeneder



Cinematic Rendering levé plicní komory: do srdečních cév je naimplantováno několik stentů, které vypadají jako síťové trubičky.

Foto: Siemens Healthineers / Hospital do Coracao, Sao Paulo, Brazílie



Strategické zajištění zdravotní péče

Zdravotnictví sází na komplexní přístupy. Prevenční iniciativa „To je dobré!“ se zaměřuje na občany v jejich každodenním životě.

Foto: Hertha Hurnaus pro SKB

Historické jádro dnešního Rakouska je v ERDV zastoupeno hned dvěma regiony – jihozápadním regionem Mostviertel a Waldviertel na severozápadě. Oblast Mostviertelu charakterizuje především mírně zvlněná krajina s mnoha starými moštovými hrušněmi a typickými statky obdelnickového půdorysu. Hospodářská centra se nacházejí kolem měst St. Pölten a Amstetten. Podniky zde pokrývají celé spektrum oblastí – od řemesel přes poskytovatele počítačových služeb a obchodní firmy až k přímým prodejcům biozboží.

Regionální vývoj Waldviertelu sází na udržitelný cestovní ruch, který se svými wellness a fitness nabídkami zahrnuje zčásti i na aspekty zdravotní turistiky. Předpoklady pro pěší túry, nordic walking a wellness jsou zde vynikající: zdánlivě nekonečné lesy, protkané sítí turistických a cyklistických stezek. Skromná waldviertelská kuchyně se v celém Rakousku proslavila svými specialitami jako jsou maková a bramborová jídla či kapr. K důležitým hospodářským odvětvím patří kromě cestovního ruchu zpracovávání dřeva a průmyslová jemná mechanika.

Dolnorakouský zdravotní a sociální fond (NÖGUS), který zodpovídá za plánování, řízení, financování a zabezpečení kvality v sociální a zdravotní sféře, sleduje komplexní a strategický přístup. NÖGUS iniciuje také dlouhodobé mezinárodní kooperace ve zdravotnictví a etabluje tímto způsobem Dolní Rakousko jako centrum přeshraničního předávání znalostí. NÖGUSEm

nastartovaná celozemská iniciativa preventivní ochrany zdraví „To je dobré!“ vnáší téma zdraví a prevence prostřednictvím různých projektů a opatření přímo do různých oblastí života obyvatel – do školek, škol, firem a obcí. Silné zdravotní zaměření se odráží také v programu dolnorakouských vysokých škol. Celá řada vysokých škol a soukromých institucí nabízí lékařské a zdravotnické studijní obory. Fakulta zdraví a lékařství Dunajské univerzity v Kremsu je pro svou specializaci na zdravotnickou oblast známá i za hranicemi regionu. Také Vysoká škola odborná St. Pölten přesvědčuje svými inovativními zdravotními studijními obory, např. magisterským oborem „Digital Healthcare“.

Elektronická pomoc při nakupování pro diabetiky

Cukrovka je celoevropským zdravotním problémem, při němž hraje velkou roli výživa. Pomocí elektronické nákupní aplikace, kterou vyvinula Vysoká škola odborná v St. Pölten, se mohou diabetici pomocí čtečky čárového kódu v supermarketu informovat o potravinách vhodných pro diabetiky. Dostává se jim tak podpory pro dlouhodobou změnu stravovacích návyků.



Stejné šance v oblasti zdraví

Projekt „Healthacross in Practice“ podporuje přeshraniční zdravotní péči.

Dolní Rakousko sleduje již od roku 2008 dlouhodobou strategii zdravotní péče v pohraničí. Světová zdravotnická organizace ocenila v květnu 2016 Dolní Rakousko za přeshraniční aktivity ve zdravotnictví jako Region Best Practise. „Nedáváme podněty pouze Dolnímu Rakousku, ale i dalším příhraničním oblastem v jiných zemích,“ těší jednatelku NÖGUS Mgr. Elfriede Riesinger. Projekt „Healthacross in Practice“ Dolnorakouského zdravotního a sociálního fondu se tak například stal ve spolupráci se Zemskou klinikou Gmünd průkopníkem přeshraniční zdravotní péče. „Zdravotní péče v mnoha evropských projektech končí na hranicích. Přeshraniční projekty jsou ideální možností tyto překážky překonat a vytvořit rovnost šancí. To ale znamená i zdravotní péči blízko bydliště, vytváření hodnot a pracovních míst v regionu“, vysvětluje Karl Binder, obchodní vedoucí kliniky.

Zemská klinika Gmünd leží přímo na hranici s Českou republikou. Pacienti z Českých Velenic se dříve v Gmündu mohli nechat ošetřit pouze v případě, že náklady spojené s léčbou nesli sami. Nejbližší nemocnice na české straně se nachází ve více než 60 kilometrech vzdálených Českých Budějovicích, nejbližší sanitka musí k pacientovi ujet 30 km. Přeshraničnímu využití zdravotních služeb ještě donedávna bránilo vyúčtování nákladů stejně tak jako právní a byrokratické překážky. Za to, že je to teď možné, vdčíme z velké míry oceněnému projektu EU „Healthacross in Practice“: Čeští pacienti mohou přijít během jim určených ordinačních hodin, akutní případy se řeší hned.

Při komunikaci pomáhají tlumočníci a česky hovořící zaměstnanci. „Zemská klinika Gmünd doposud ošetřila 2800 českých pacientů. V současné době vedeme rozhovory se zapojenými organizacemi v Jižních Čechách, abychom mohli nabízet také vyšetření či péči vyžadující hospitalizace“, vysvětluje vedoucí projektu NÖGUS Mgr. Elke Ledl.

Ošetření prvního českého pacienta v Gmündu předcházela celá řada nutných příprav jako například stanovení katalogu léčebných úkonů, překlad lékařské dokumentace a regulace převzetí nákladů. „Naším cílem bylo, aby všechny náklady hradila pojišťovna“, říká vedoucí péče v pobočce Gmünd paní Herta Weissensteiner. V budoucnu budou moci i obyvatelé Dolního Bavorska využít lékařské úkony v sousedních zemích. „Především v urgentních případech může nemocnice, ležící kousek od hranic, zachránit život. Musíme najít nové formy spolupráce, zajistit kvalitu léčby a překonat strach obyvatel“, zdůrazňuje primář Michael Böhm, lékařský ředitel v Gmündu. Aktuálně se plánují další evropské projekty s Jižními Čechami, Jižní Moravou a Slovenskem.



Zemská klinika Gmünd je se svým projektem „Healthacross in Practice“ příkladem zdravotní péče v příhraničních oblastech.

Foto: Holding Zemské kliniky



Předsedkyně NÖGUS Johanna Mikl-Leitner (2. zprava) se zasazuje o zdravotní kooperaci mezi Rakouskem a Českou republikou.

Foto: NÖGUS

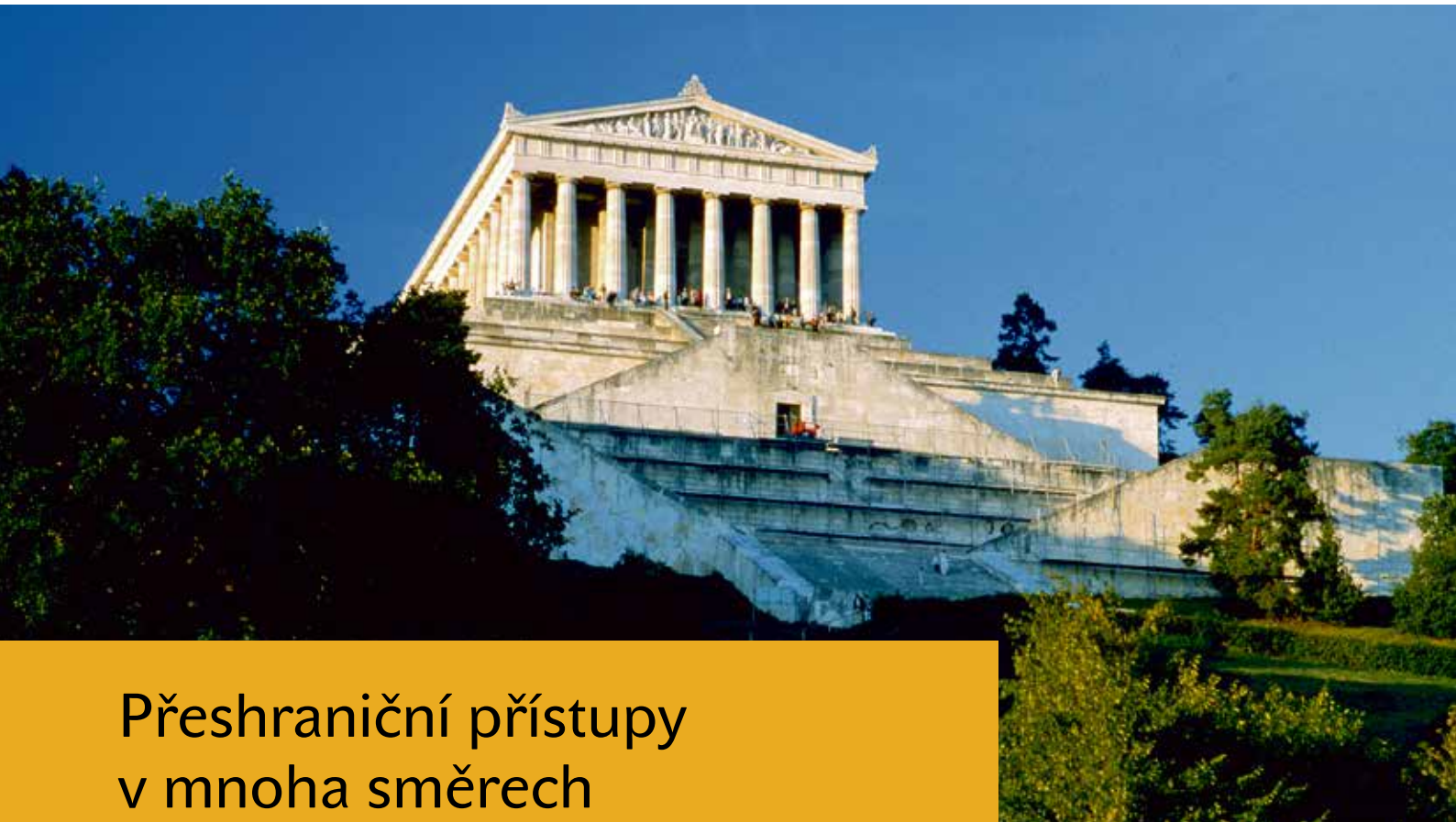


Foto: Regensburg Tourismus s.r.o.

Přeshraniční přístupy v mnoha směrech

Inovační aktivity v Horní Falcí sklízí úspěchy díky propojeným kompetencím. „Best Practise“ se rodí i ve zdravotnictví.

Horní Falc se prezentuje jako rozmanité místo pro život a inovativní hospodářský prostor. Region nacházející se mezi Tirschenreuthem a Řeznem stejně tak jako mezi Neumarktem a Chamem je atraktivní jak pro život, tak pro práci. Se svými přírodními krásami, hrady a zámky, kláštery a kaplemi stejně tak jako Řeznem, zařazeným na seznam památek světového dědictví UNESCO, navíc přitahuje turisty. Po pádu železné opony se Horní Falc posunula od okraje Bavorska do středu Evropy a stala se centrem nových trhů. Enormní ekonomickou sílu určuje vedle cestovního ruchu a globálních hráčů především celá řada inovativních malých a středních podniků. Horní Falc kromě toho nabízí se svou Východobavorskou vysokou školou technickou Amberg-Weiden a Řezno, Univerzitou v Řezně, Vysokou školou aplikovaného managementu v Neumarktu, Technologickým campusem v Chamu a Zdravotním campusem v Bad Kötztingu nejlepší podmínky pro inovační aktivity. V neposlední řadě proto sídlí v Horní Falcí znalostní platforma „Výzkum & inovace“ Evropského regionu Dunaj-Vltava.

Inovativní je také hornofalcký zdravotní systém. Jedním z vynikajících zařízení je např. Krajská klinika medbo (Lékařská zařízení Horní Falce), která se v roce 2016 opět umístila mezi 100 nejlepších klinik v SRN. Kromě toho zde sídlí Institut pro vzdělání a vývoj osobnosti, největší zdravotní vzdělávací institut východního Bavorska (IBP). Jedinečným znakem kliniky je forenzní oddělení pro

mladistvé, první zařízení tohoto druhu v celém Bavorsku. Vývoj Horní Falce jako místa pro zdraví urychluje navíc i program Svobodného státu Bavorsko – koncept „Zdravotní regiony plus“ má zlepšit zdravotní péči a prevenci prostřednictvím regionálních sítí. Jako první region v Horní Falcí obdržel okres Cham v roce 2013 pečeť záruky kvality.

Bezprostřední sousedství s Českou republikou pro Horní Falc znamená příležitosti také v oblasti zdravotnictví. Jakým způsobem lze ideálně využít stávající potenciál, ukazuje příklad přeshraniční kooperace, která byla realizována začátkem roku 2016: Bavorské lázně Sibyllenbad v Neualbenreuthu a lázně Bad Alexanderbad vytvořily spolu s Františkovými Lázněmi na české straně česko-bavorský lázeňský trojúhelník.

High-tech revoluce pro osoby vyžadující péči

Počet lidí s motorickým omezením roste, pečovatelská situace je proti tomu nedostačující. Řešení nabízí asistenční systém BASIL, který vyvinuli experti Senzoriky Bavorsko s.r.o. v kooperaci s plzeňskou Žápadočeskou univerzitou. Žaluzie se tak například budou moci ovládat díky senzorickému zachycení mozkových vln.



Bad Kötzing se stává regionem prevence

Zdraví hraje v lázních Bad Kötzing ve všech oblastech života velkou roli.

Před 25 lety zahájila svůj provoz v tehdejší Kötzingu první německá klinika tradiční čínské medicíny. Začala tím proměna města v místo pro zdraví a prevenci, která úspěšně pokračuje dodnes. Milníkem bylo přejmenování obce roku 1995 na Kneippovy lázně stejně tak jako propůjčení predikátu léčebných lázní v roce 2005. Zdravotní campus Bad Kötzing při Vysoké škole technické v Deggendorfu (THD) propojuje od roku 2012 výzkum a výuku v oblasti podpory zdraví, prevence a zdravotního managementu. Na Campusu se těmto tématům věnují Institut pro Cross Health Care Management stejně jako obě nadační katedry podpory zdraví a prevence stejně tak jako Firemní zdravotní péče a bezpečnost práce.

Zprovozněním kompetenčního centra pro ošetrovatelský personál a zdravotnická povolání dosáhl campus v roce 2016 přeshraničního významu. Toto kompetenční centrum vzniklo v bavorsko-českém pohraničí především díky iniciativě chamského zemského rady a prezidenta Krajského sněmu Horní Falce Franze Löfflera. Kompetenční centrum má přispět ke zkoumání kulturních perspektiv, napomoci překonat jazykové bariéry a podpořit integraci zahraničních odborných pracovních sil. Na projektu se pod vedením THD podílejí Kraje Horní Falc, Dolní Bavorsko a Horní Franky

stejně tak jako regionální zdravotní aktéři ze sousedních zemí. Kompetenční centrum nabízí mimo jiné i doprovodné kurzy pro ošetrovatele, kteří své vzdělání absovovali v zahraničí a chtějí pracovat v Německu nebo tam již pracují. Dalším mezníkem bylo pro Bad Kötzing otevření Centra prevence Sinocur v roce 2016, jež pod jednou střechou spojuje dosavadní prvky jako např. Kneippovy vodní procedury, tradiční čínskou medicínu a program životního stylu. Zásady prevence, jimiž se Sinocur řídí, vznikly na Vysoké škole technické v Mnichově pod vedením prof. Dr. Dietera Melcharta a vyznačují se inovativním a komplexním přístupem. „Projekt IGM-Campus – IGM je zkratkou pro individuální zdravotní management – má lidem pomoci, změnit svůj životní styl tak, aby předcházeli civilizačním nemocem jako jsou diabetes, vysoký krevní tlak a syndrom vyhoření,“ vysvětluje vedoucí projektu Sinocur prof. Dr. Erich Wühr. „Rozhodující je, že se lidé naučí za své zdraví nést zodpovědnost.“

Program životního stylu lze absolvovat v dalších vybraných lázních bavorských vládních oblastí, v tak zvané síti IGM Campus – programu se již zúčastnilo 15.000 lidí z celého Bavorska. „Dříve stála v centru léčba. Dnes se společnost zaměřuje spíše na prevenci. Program životního stylu zachycuje tuto změnu paradigmatu,“ vysvětluje Wühr. Pro zemského radu Franze Löfflera je důležitý ještě jeden efekt: „Projekt IGM Campus je důležitým stavebním kamenem pro zdravotní programy a programy prevence v Bad Kötzingu a posiluje tak regionální ekonomickou sílu a vývoj našeho regionu.“



Cílem programu Centra prevence Sinocur v Bad Kötzingu je naučit lidi vést zdravý životní styl.

Foto: Lázeňská služba a služba pro hosty Bad Kötzing



Zdraví – motor budoucnosti

Odvětví zdravotní péče skrývají velký potenciál. Evropský region Dunaj-Vltava se rozhodl pomocí kooperativních přístupů vytvořit a upevnit dlouhodobě udržitelné místo pro zdraví.

DR. THOMAS DIEFENTHAL

BioPark Regensburg



Biopark Regensburg s.r.o. je centrem Klastru Bioregio Regensburg ve východním Bavorsku. V jeho rámci působí více než 50 firem v oblasti potravinových zdrojů (Biotech, Medtech, diagnostika, zdraví). Bio-Regio je tak po Mnichově druhým největším biotechnologickým regionem Bavorska. Od roku 2012 se zaměřuje především na propojení

firem z oboru zdravotní ekonomiky. V Německu je v této oblasti zaměstnán již každý sedmý člověk. Ale i v Řezně a jeho okolí nabízí toto hospodářské odvětví s obratem 1,4 miliard eur obrovský potenciál. Z pověření města Řezna vypracoval BioPark analýzu lokality. V návaznosti na její výsledky budou zástupci Univerzitní kliniky, různých nemocnic, vysokých škol a výzkumných zařízení jednat s politickými reprezentanty a zástupci správy. Cílem společných jednání bude vypracování hlavního plánu zdravotní ekonomiky pro řezenský region. Vzhledem k demografickým změnám má vzniknout plán, jak v budoucnu řešit péči o stárnoucí obyvatelstvo.

PROF. DR. WOLFGANG BAIER

Východobavorská vysoká škola technická (OTH) v Řezně



V „Regensburg Center of Biomedical Engineering“ (RCBE) se soustředíme na lékařskou kompetenci univerzity stejně tak jako na inženýrsko-vědní a lékařsko-informatické kompetence OTH Regensburg. Nabízíme zde studijní obory lékařské techniky a lékařské informatiky. Fakulta aplikovaných zdravotně sociálních věd kromě toho rozšířila svou nabídku

o studijní obory ošetřovatelství, ošetřovatelského managementu, fyzioterapie a logopedie. Tři nadační profesury prokázaly mimořádně velký význam naší činnosti v oblasti lékařské techniky a zdravotnických věd. V budoucnu spojíme všechny tyto aktivity v Regensburg Center of Health Sciences and Technology (RCHST), které se může opřít o jedinečnou síť, kterou tvoří mj. univerzita, klinika a BioPark. Východobavorská vysoká škola technická tak může čelit výzvě, spojeným s demografickým vývojem a reagovat na lékařsko-technický pokrok jako i na zvyšující se povědomí o zdraví. Přispívají k tomu také společné výzkumné aktivity – mimo jiné s českými vědci v Plzni a Brně.



DR. JÜRGEN HELMES

Obchodní a průmyslová v Řezně pro Horní Falc / Kelheim



Zdraví představuje v hospodářském prostoru Horní Falc – Kelheim významný faktor, a to v mnoha ohledech. Celá řada zařízení, podniků a přírodních zdrojů tvoří základ, díky němuž ekonomika v regionu prosperuje, dobře se tam žije a pracuje. Z důvodu demografických změn a většího povědomí společnosti o zdraví se zdravotní ekonomika navíc stala jedním z nejdůležitějších rostoucích odvětví. Zdravotní oblast tak má pro lokalitu velký hospodářský význam. Kromě četných klinik, poskytovatelů zdravotních služeb a zdravotnických zařízení hraje v regionu důležitou roli také zdravotní turistika. Důležitou roli navíc hraje průmyslové vytváření hodnot v oboru „Life Science“, které zahrnuje mimo jiné výrobce působící v oblasti lékařské techniky a farmacie, biotechnologie, potravinových výrobků a nápojů. Jen podniky, spadající pod Obchodní a průmyslovou komoru Řezno pro Horní Falc / Kelheim mají více než 14.500 zaměstnanců. Celá řada firem, které nepůsobí přímo ve zdravotnické oblasti, je velmi aktivní, když jde o zdraví svých zaměstnanců a investuje do firemního zdravotního managementu.

PROF. DR. ANDREA KLUG

Východobavorská vysoká škola technická Amberg-Weiden



Aspekt „výzkum a inovace“ hraje ústřední roli jak na OTH Amberg-Weiden tak i v sedmi oblastech, jimiž se Evropský region Dunaj-Vltava zabývá, a které jsou důležité pro budoucnost. V Evropském regionu Dunaj-Vltava s jeho vysokými školami, univerzitami, výzkumnými zařízeními a hospodářskými partnery se již dnes hromadí obrovský potenciál pro

předávání znalostí. Tento potenciál předpokládá, že všichni aktéři mezi sebou úzce sjednali jak pro ně samotné tak i navenek vysoce atraktivní nabídky, což platí i pro zdravotnictví a lékařskou techniku. Zde OTH Weiden-Amberg disponuje výbornými kompetencemi: V roce 2010 zahájila bakalářský studijní obor lékařská technika, v zimním semestru 2014/2015 začal na něj navazující magisterský studijní obor v kooperaci s OTH Regensburg. V této souvislosti byly na OTH ve Weiden zřízeny laboratoře pro lékařskou techniku o rozloze 1100 metrů čtverečních. Kromě toho založily OTH Amberg-Weiden a OTH Regensburg platformu pro výměnu informací v oblasti lékařské techniky „Healthcare Innovation Triangle“ (HIT).

DR. HUBERT STEIGERWALD

Strategické partnerství senziorika z.s.



Senzorická síť Strategického partnerství senziorika (SPS) tvoří v rámci klastrové ofenzivy Svobodného státu Bavorskou klastrovou platformu pro senzioriku a čítá v současné době již více než 70 členů. Síť mimo jiné koordinuje kooperační projekt BASIL. Ten byl vyvinut pro lidi se silným motorickým omezením a má jim umožnit obsluhovat smart

domácnosti pomocí jednoduchých pokynů. Projekt tak reaguje na konkrétní poptávku česko-bavorského pohraničí: zde roste potřeba péče o stárnoucí obyvatelstvo, zatímco mladí lidé z těchto venkovských regionů odcházejí za svou profesní budoucností do měst. Výsledkem kooperačního projektu nebude pouze high-tech produkt, ale i zvýšení kvality života a samostatnosti starších spoluobčanů. BASIL navíc přispívá ke skutečnosti, že je česko-bavorské pohraničí opět vnímáno jako zajímavá pracovní lokalita s atraktivními zaměstnavateli. Díky projektu BASIL vznikají vzájemně výhodná řešení, která jsou stejnou měrou prospěšná jak pro výzkum a ekonomiku, tak i pro region.



Foto: Schneck

Kompetence ve vzdělání, výzkumu a výuce

Od zdravotního managementu přes ošetrovatelství až k výzkumu stárnutí – Dolní Bavorsko disponuje pestrou studijní nabídkou.

Silný export, pozitivní čísla z trhu práce, přesvědčující lokální podmínky a velká investiční ochota firem – hospodářská prosperita není jen výsadou velkých měst. Ekonomicky silné regiony Dolní Bavorsko & okres Altötting s globálními podniky a celou řadou inovativních malých a středních podniků toho jsou důkazem. K udržitelnému růstu neodmyslitelně patří i oblasti vzdělání, výzkumu a vývoje. V uplynulých desetiletích prošlo Dolní Bavorsko velkým vývojem a je dnes uznávaným místem pro vědeckou práci. Vybrat si lze z pestré nabídky Univerzity v Pasově, Vysokých škol v Deggendorfu a Landshutu stejně tak jako Kompetenčního centra pro udržitelné zdroje ve Straubingu. Od zimního semestru 2016/2017 nabízí také okres Altötting na Campusu v Burghausenu studijní obory, zaměřené především na vzdělání odborných sil pro chemický průmysl v regionu.

Jak Kraj Dolní Bavorsko tak i okres Altötting patří mezi rychle se rozvíjející regiony. V Dolním Bavorsku se to odráží i na rozmanitosti studijních oborů Vysoké školy technické v Deggendorfu (THD). Se svým studijním oborem Zdravotní management nabízí THD nadregionální vzdělávací program určený pro vedoucí síly ve zdravotnictví. THD se na Campusu Schloss Mariakirchen zabývá výzkumem stárnutí a demografického vývoje, navíc zde probíhá výuka v odborných oblastech ošetrovatelství.

Region Dolní Bavorsko zaštiťuje znalostní platformu „Vysokoškolský prostor“. Cílem je mít v rámci ERDV jako jednoho vysokoškolského prostoru, na zřeteli více než

30 vysokých škol a moci tak poradit zájemcům o studium. Další potenciál Dolního Bavorska tkví v cestovním ruchu, který jde zčásti ruku v ruce se sektorem zdravotní péče. Zdravotní infrastruktura je zde zaměřena hlavně na lékařskou rehabilitaci, a to především v dolnobavorském lázeňském trojúhelníku Bad Griesbach, Bad Füssing a Bad Birnbach, které tvoří největší termální lázeňský trojúhelník v Evropě. Okres Altötting sází na propojení ambulantní a hospitalizační péče. Okresní kliniky v Altöttingu a Burghausenu zahájily mimo jiné v roce 2014 provoz společného Centra odborných lékařských ordinací a služeb (Di.Faz). Centrum nabízí místním obyvatelům péči různých odborných lékařů, a to poblíž jejich bydliště.

Zdravé pracoviště

Lidé, kteří se na svém pracovišti cítí dobře, jsou nejenom zdravější, ale i produktivnější a kreativnější. Firemní zdravotní management hraje proto na okresním úřadě v Altöttingu velkou roli. Zde se tvoří rámcové podmínky, které v pracovním prostředí snižují fyzickou a psychickou zátěž zaměstnanců a zároveň posilují jejich odolnost.



Aktivně proti vyčerpání a stresu

Lázně Bad Birnbach a Univerzita Ludwiga Maximiliana (LMU) v Mnichově vyvinuly inovativní program prevence.

Příležitostný stres má pozitivní účinky. Život a práce v digitální době vystavuje ovšem mnohé zaměstnance nezdravému stresu trvale. To se odráží i ve dnech nemocenské dovolené, způsobených psychickými problémy jako je syndrom vyhoření, jejichž počet dlouhodobě roste. Výzkumný projekt v dolnobavorském Bad Birnbachu má teď napomoci tomuto trendu čelit. „Aktivně proti vyčerpání a stresu“ zní název projektu, který má vystresované lidi naučit najít pro sebe individuální zdroje relaxace. Záměr vznikl na Katedře veřejného zdraví a výzkumu péče, odborná oblast lázeňské lékařství na LMU v Mnichově a je financován Bavorským ministerstvem pro zdraví a péči. Projekt podporuje také Všeobecná zdravotní pojišťovna AOK.

V rámci projektu probíhá od září 2015 zdravotní studie v kooperaci s termálními lázněmi Rottal a lázeňskou správou Bad Birnbach. Zde se lidé, kteří jsou vystaveni stresové zátěži, účastní programu prevence, vyvinutého na LMU. Cílem této vědecké studie je prokázat, že program prevence má pozitivní dopad na zmírnění stresové zátěže. V případě úspěšných výsledků bude program aplikován v dalších lázních. Důkaz účinnosti

má navíc posloužit jako argument pro možnou účast zdravotních pojišťoven. Účastníci programu ve věku od 18 do 70 let absolvují dvoutýdenní kurz, po šesti měsících je čeká opakovací modul. Evidence dat běží až do jara 2017. Vedoucí studie Dr. Sandra Kus z LMU vysvětluje, že se přitom evidují jak subjektivní prožití zátěže, tak i hladina chronického pocitu stresu a změny koncentrace stresového hormonu kortizolu ve slinách. „V hodnocení zohledňujeme také subjektivní zdravotní stav,“ říká Kus. Vyjimečnost programu podle ní tkví v multimodulárním přístupu, který zahrnuje vzdělávací prvky jako znalosti psychických onemocnění, ale i relaxaci jako např. qigong, meditaci a relaxační masáže a kromě toho i pohybové aktivity, jako např. lukostřelbu nebo golf. Cílem opakovacího modulu je upevnění toho, co se účastníci naučili. Absolventi mají pak být sami schopni snížit svou každodenní stresovou zátěž. Exkluzivní součástí programu je také zapojení tzv. místních léčivých prostředků. V termálních lázních v Bad Birnbachu je tedy na programu vodní gymnastika.

Pro lázně Bad Birnbach znamená prevence velmi slibný přístup, jak čelit problémům, které moderní doba přináší. „Ve zdravotní zprávě z roku 2000 ještě výraz syndrom vyhoření nenajdeme – dnes se jedná o dominantní téma. V našich lázních, které leží v podstatě na venkově, chceme přispět k tomu, aby k syndromu vyhoření vůbec nedocházelo. Chceme, aby lidé mohli v 67 letech odcházet do důchodu zdraví,“ vysvětluje Viktor Gröll, vedoucí lázeňské správy v Bad Birnbachu.



Lázně Bad Birnbach jsou obklopeny krásnou krajinou, která láká k pěším túrám a cyklistickým výletům podél řeky Rott a stejnojmennou vrchovinou.

Foto: lázeňská správa Bad Birnbach / Thomas Weber



Vodní gymnastika a vodoléčba jsou součástí nového programu prevence. V dolnobavorském Bad Birnbachu probíhají tyto komplexní procedury v místní léčivé vodě.

Foto: lázeňská správa Bad Birnbach / Bernhard Hartl



Foto: Jiří Strašek

Hlavní město kultury a hospodářské centrum

Město Plzeň je srdcem západních Čech a připravuje se na budoucnost i v oblasti zdravotnictví.

Plzeňský kraj, rozlohou třetí největší kraj v České republice, se rozprostírá na jihozápadě země. Se svými rozlehlými lesy a slatěmi zaujímá rozlohu o velikosti 7000 kilometrů čtverečních. Politickým, hospodářským, kulturním a společenským centrem západních Čech je Plzeň. Za svou slávu vděčí v neposlední řadě také bavorskému sládkovi Josefu Grollovi, který se do Čech přestěhoval. Když roku 1842 jako první uvařil pivo metodou spodního kvašení, nemohl tušit, jaký úspěch tento zlatý ležák bude po celém světě slavit.

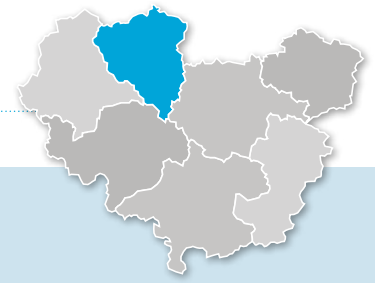
Evropské hlavní město kultury roku 2015, je se svými 170.000 obyvateli čtvrtým největším městem ČR, je ale mnohem víc než jen městem, které propůjčilo jméno novému druhu piva. Více než sedmisetleté dějiny se promítají do staveb a památníků plzeňského historického centra. Srdcem památkově chráněného městského jádra je náměstí Republiky, kterému dominuje gotická katedrála sv. Bartoloměje. Poblíž se nachází Velká synagoga, která je druhou největší synagogou v Evropě. Plzeňská synagoga, která byla postavena v maursko-románském slohu a která vyniká řadou orientálních zdobných prvků, představuje působivý protiklad celku budov v centru města.

Plzeň je také významným univerzitním městem: se svými devíti fakultami, přibližně 60 instituty a téměř 15.000 studenty je Západočeská univerzita v Plzni důležitou hnací silou pro hospodářství v regionu, jehož centrum Plzeň představuje. V oblasti zdravotnictví dis-

ponuje Plzeňský kraj dobrou infrastrukturu. K ní patří šest krajem zřízených nemocnic, Fakultní nemocnice v Plzni a Psychiatrická nemocnice v Dobřanech. Poslední dvě zařízení patří k největším zaměstnavatelům v regionu. Fakultní nemocnice vyniká výbornou kompetencí v oblasti intenzivní péče a je v tomto oboru nejdůležitějším zařízením v celém kraji. Hejtmanství Plzeňského kraje definovalo cíl dalšího zlepšení kvality ve zdravotnictví a zdraví obyvatelstva v roce 2014, a to prostřednictvím „Národní strategie zdraví 2020“, kterou podložilo konkrétními akčními plány a rozpočty. Strategie obsahuje mimo jiné vývoj programů prevence nejrůznějšího druhu, podporu celoživotního učení zdravotního personálu, opatření ke snížení zdravotních rizik v zaměstnání zavedení vybraných aplikací „e-health“.

Studium medicíny v srdci západních Čech

Západočeská univerzita v Plzni nabízí na své Fakultě zdravotnických studií také studijní obory v angličtině s diplomem uznávanými po celé EU. Proto je atraktivní pro studenty z celé Evropy. V Plzni působí také Lékařská fakulta světoznámé Karlovy univerzity, která zde otevřela Biomedicínské centrum.



Přeshraniční záchranné akce v nouzových případech

Přeshraniční projekt má reformovat zastaralé předpisy zdravotnického záchranářství.

Často se mluví o „Evropě bez hranic“. Ale právě v oblasti záchranářství jsou hranice ještě stále velmi zřetelné: když si člověk z Bavorska v České republice zlomí nohu, odvezou ho na hranici, kde bude muset přestoupit do bavorské sanitky. Realizace česko-bavorské přeshraniční zdravotnické záchranářské služby je složitá. Pilotní projekt financovaný z evropského programu INTERREG, plánovaný na tři roky, by to měl nyní změnit. Partneři projektu – Zdravotnická záchranná služba Plzeňského kraje, Západočeská univerzita v Plzni, Vysoká škola technická v Deggendorfu (THD) společně s Bavorským Červeným křížem, jako žadatelem projektu, za tímto účelem vypracovali strategickou koncepci a v roce 2016 začali s jeho praktickou realizací. Díky výsledkům běžícího projektu výrazně přispějí k vybudování udržitelné urgentní medicíny mezi záchranářskými službami obou zemí. „Chceme obyvatelům celého česko-bavorského pohraničí nabídnout transparentní, přeshraniční urgentní péči“, popisuje hlavní cíl projektu prof. Dr. Horst Kunhardt z THD. Vedoucí projektu Bavorského Červeného kříže Robert Konrad doplňuje: „Pokud mají záchranáři poskytovat první pomoc smysluplně, strukturovaně a rychle, potřebují směrnice, které jsou vhodné pro praxi.“ Vedoucí projektu označuje dosavadní stav jako neu-

spokojivý. Přeshraniční záchranné akce ztěžují zastaralé předpisy a nařízení, mezery v informacích, jazyková bariéra a další překážky, vysvětluje Konrad a popisuje jejich současný princip: „Nachází-li se pacient v akutním stavu, bude odvezen do nejbližší vhodné nemocnice. Pokud se o akutní případ nejedná, převezou pacienta do nemocnice poblíž jeho domova.“ V tomto případě jedna záchranná služba předá na hranici pacienta druhé záchranné službě. „Zásada, odvézt ho do nejbližší nemocnice – pokud možno poblíž jeho domova – se ani v budoucnu nezmění. Avšak všechny ostatní problémy, které vznikají tím, že záchranářský tým překročí hranice, stejně tak jako překládka pacienta pod širým nebem budou patřit minulosti“, zdůrazňuje Konrad.

V rámci projektu se nyní záchranné služby budou připravovat na přeshraniční spolupráci a to formou cvičení, simulačních tréninků, stáží, školení a seminářů. Přeshraniční záchranářství je řízeno z Koordinačního centra ve Furthu im Wald. Přípravu školicího materiálu převzala Vysoká škola technická v Deggendorfu, která celý projekt vědecky doprovází, podporuje a hodnotí jeho zdravotně-ekonomické dopady.

Kromě toho na THD bude založen bakalářský obor „Pedagogika v záchranářství“, který lze studovat při zaměstnání. „Tímto projektem začíná nové období přeshraniční spolupráce, která odpovídá dnešní době. Projekt elementárním způsobem přispěje ke skutečnosti, že v pohraničních regionech obou zemí bude možná pomoc bez hranic“, říká prezident Bavorského Červeného kříže Theo Zellner.



Česká záchranná služba předává na hranicích pacienta bavorským kolegům.

Foto: Bavorský červený kříž Birnbach / Alexander Steinkohl



Foto: město Český Krumlov / Ing. Libor Sváček

Specifický potenciál v oblasti zdravotnictví

Zeměpisná poloha Jihočeského kraje je nejlepším předpokladem efektivní přeshraniční spolupráce.

Kopcovitá krajina mezi Vltavou a Otavou pyšnicí se bohatstvím přírodních krás a kulturních pokladů se stala atraktivním turistickým cílem. Cestovní ruch představuje v jižních Čechách nejrychleji rostoucí branži. Jihočeský kraj zaznamenává kolem tří milionů přenocování ročně. Český Krumlov a malebná víska Holašovice se nacházejí na seznamu světového dědictví UNESCO a patří, stejně jako České Budějovice, k nejoblíbenějším turistickým cílům v regionu. Kolem Českých Budějovic se nachází hospodářské centrum jižních Čech soustředící se především na zpracovatelský průmysl a služby.

Jihočeský kraj sousedí s Plzeňským, Středočeským krajem, s Krajem Vysočina a Jihomoravským krajem. Na druhé straně vede 323 km dlouhá hranice s Německem a Rakouskem. Tato zvláštní poloha je nejlepším předpokladem pro efektivní přeshraniční spolupráci. Studie synergií, provedená MSB-Technetem, zaznamenala pro jižní Čechy velký potenciál ve vývoji cestovního ruchu a zdravotnictví. Strategickým cílem regionu je kontinuální zlepšování zdravotnického a sociálního systému v souladu s potřebami regionu a zároveň v souladu s legislativními požadavky a standardy EU. V mnoha oborech se to již podařilo: v Jihočeském kraji působí více než 1800 poskytovatelů zdravotnických služeb. Výborně vybavena je i záchranářská síť se 30 tíšňovými službami, v nichž je k dispozici 53 týmů a jedna letecká záchranná služba. Krajem je zřízena celá řada sociálních

institucí jako domovy důchodců a pečovatelské domy, plánují se další investice do sociálních služeb a zařízení. Kooperace v oblasti přeshraničního poskytování neodkladné lékařské péče existují jak s Německem, tak i s Rakouskem.

Jihočeský kraj je kromě toho partnerem Metabolického sdružení Evropského regionu Dunaj-Vltava, které je také podporováno programem INTERREG. V rámci tohoto projektu zkoumá Biologické centrum v Českých Budějovicích s německými a rakouskými partnery metabolické vlastnosti buněk, které umožní zpětné závěry na určitá onemocnění. Od výzkumu přes cestovní ruch až k přeshraničnímu poskytování neodkladné lékařské péče – Jihočeský kraj ukazuje, jak lze ideálním způsobem využít potenciály příhraniční oblasti.

Lepší neodkladná lékařská péče

Projekt „Společně ke zdraví – Together to health“, na kterém se podílí Jihočeský, Jihomoravský kraj a Dolní Rakousko, má v těchto příhraničních regionech zlepšit urgentní péči a první pomoc. Hlavním cílem je lepší koordinace přeshraničních výjezdů ZZS pomocí optimalizovaného softwaru pro centra první pomoci.



Výzkum pro zdravější společnost

Jihočeská univerzita je ústředním výzkumným pracovištěm v oblasti zdravotnictví.

Jihočeská univerzita v Českých Budějovicích je se svými celkem osmi fakultami partnerským zařízením Univerzity v Pasově a Univerzity Johanna Keplera v Linci. Zdravotně-sociální fakulta se sídlem v Českých Budějovicích nabízí třináct bakalářských a čtyři navazující magisterské studijní obory stejně jako dva doktorské programy. Se svými 2000 studenty je druhou největší fakultou Jihočeské univerzity a ústřední institucí zdravotnického vzdělávání. Studijní nabídka zahrnuje oblasti ošetřovatelství, sociální péče, rehabilitace, ochrany zdraví, porodnictví, výživy a různá zdravotnická povolání. Zvláštností je studijní obor v angličtině, který absolventi zakončí diplomem platným v celé EU.

Fakulta také patří k nejdůležitějším výzkumným zdravotnickým zařízením v České republice. Jakým způsobem lze zlepšit péči o pacienty? Jak je na tom společnost se zdravotní gramotností? Jak může přispět koncept zdravého životního prostředí ke zdraví zaměstnanců? Těmito a mnoha dalšími otázkami se zabývají vědci v Českých Budějovicích. Hlavním tématem výzkumného projektu, uzavřeného v roce 2016, bylo např. environmentální zdraví. V první fázi tohoto projektu vědci zkoumali způsob a míru zdraví škodlivých environmentálních vlivů na osoby, které v minulosti pracovaly s ura-

nem. Cílem byla identifikace biomarkerů, tedy indikátorů environmentální zátěže. Ve druhé fázi projektu byly zkoumány souvislosti mezi škodami na zdraví u osob, vystavených záření a zjištěnými biomarkery.

V oblasti biotechnologického a pečovatelského výzkumu byla vytvořena multidisciplinární výzkumná a vzdělávací platforma pro kardiovaskulární lékařství a péči, ke které mají přístup všichni členové fakulty. Tato platforma poskytuje k dispozici obsáhlé know-how pro zjišťování lékařských údajů, prezentace na kongresech a pro vypracování vědeckých publikací. V rámci projektu, započatém v roce 2016, se zkoumá zdravotní gramotnost různých skupin obyvatelstva jižních Čech v souvislosti s jejich sociálními, kulturními a genderovými rozdíly. Poznatky mají přispět ke zlepšení zdravotní gramotnosti společnosti.

Další výzkumný projekt fakulty se zabýval modely zdravotnické péče: modely péče nabízejí personálu způsob „filozofické nastavby“, ze které odvozují své konkrétní ošetřovatelské úkony. V rámci projektu se má zjistit, do jaké míry aktuální modely zdravotnické péče odrážejí především potřeby specifických skupin. Tyto inovativní modely se týkají několika oblastí. Například ošetřovatelské modely pro muslimské obyvatele by měly zohlednit náboženské předpisy jako rituální mytí před modlitbou nebo ošetření pacientek výhradně ženským personálem. Široká škála a obsahové zaměření projektů svědčí o zaměření výzkumu na fakultě, která v roce 2016 oslavila své 25leté jubileum – zdravotnický výzkum zde probíhá vždy v kontextu sociálních otázek.



Jihočeská univerzita v Českých Budějovicích představuje ústřední vzdělávací instituci odborných sil ve zdravotnictví.

Foto: Jihočeská univerzita



Využit šance digitálního světa

Foto: V. Kunc

Svou strategií „eHealth“ (elektronické zdravotnictví) chce Kraj Vysočina zlepšit zdravotnickou péči i v méně osídlených oblastech.

Českomoravská vrchovina leží přímo v srdci Evropy. Různorodou krajinu tvoří malebné rybníky, rozmanité skály, husté lesy a zelené louky. Z těchto přírodních podmínek vzešla charakteristická forma osídlení, kdy se kolem menších měst seskupují stovky vesnic. Se svými 50.000 obyvateli se Jihlava stala metropolí kraje. Toto staré hornické město ve středověku patřilo k nejbohatším městům v Čechách. Pohnuté dějiny regionu se zrcadlí v četných významných kulturních památkách, z nichž tři se nacházejí na seznamu světového kulturního dědictví UNESCO: historické centrum v Telči, poutní kostel sv. Jana Nepomuckého na Zelené Hoře, stejně tak jako židovské město a bazilika sv. Prokopa v Třebíči.

Dopravní spojení na Vysočinu je dobré, dálnice D1 nabízí rychlé spojení západním i východním směrem, tedy na Prahu i Brno. Hospodářství východní části Vysočiny je ovlivněno sousední brněnskou aglomerací, severozápadní část Vysočiny je napojena na spádovou oblast Prahy. Díky své výhodné strategické poloze se Vysočina stala atraktivní pro zahraniční investory, kteří zde nacházejí dostatek výrobních kapacit. I to je jeden z mnoha důvodů, proč Vysočina zaštiťuje znalostní platformu „Kvalifikované pracovní síly a pracovní trh“ Evropského regionu Dunaj-Vltava.

Kraj Vysočina, jako člen Národní sítě Zdravých měst a regionů, dlouhodobě pracuje na trvale udržitelném rozvoji a systémovém zlepšení kvality života a zdra-

ví svých obyvatel. Téma budoucnosti „eHealth“ představuje jednu ze strategických priorit této lokality. Prostřednictvím četných projektů se urychluje digitalizace zdravotnické péče. Cílem je zabezpečení zdravotnické péče na vysoké úrovni i ve venkovských a demografickým vývojem silně ovlivněných oblastech Vysočiny, a to pomocí telemedicíny, založené na internetovém přístupu. Program zároveň usiluje o transparentní výměnu poznatků a lepší propojení mezi regionálními aktéry v oblasti zdravotnictví. Příkladem jsou vymezené ordinační hodiny, kdy se pacienti mohou objednat prostřednictvím internetu na ošetření v ambulanci. Program současně usiluje o transparentní výměnu znalostí a lepší propojení regionálních zdravotních aktérů.

Efektivní objednávání do ambulancí

Pacienti se mohou prostřednictvím digitálního rezervačního systému „eAmbulance“ objednat do ambulancí krajských nemocnic na konkrétní čas. Ke konci roku 2016 tuto této internetové služby, zřízenou v rámci strategie „eHealth“, využilo již více než 53 700 pacientů.



Bezpečná výměna zdravotnických informací

Inovativní komunikační infrastruktura „eMeDocS“ propojuje více než 21 českých poskytovatelů zdravotnických služeb.

Kdo z nás by chtěl najít informace o svém zdravotním stavu na internetu? Aby k tomu nedocházelo, stanovují zákonodárci většiny zemí vysoké standardy pro elektronickou výměnu zdravotních údajů pacientů. Diskrétní výměnu zdravotnických informací zajišťuje nyní inovativní komunikační infrastruktura, která byla vyvinuta a je provozována v rámci projektu eMeDocS. Na tomto projektu, zřízeném Krajem Vysočina, se podílí více než 21 poskytovatelů zdravotních služeb z celé České republiky. Od samotného začátku se jej účastnilo pět nemocnic, zřízených Krajem Vysočina a regionální záchranná služba.

Projekt eMeDocS je jedinečný díky své velikosti a kompatibilitě. Velká výzva, které vývoj takové komunikační infrastruktury musel čelit, spočívala v různosti informačních systémů, které jednotliví poskytovatelé zdravotních služeb užívají. Muselo být tedy nalezeno takové řešení, které funguje nezávisle na informačním systému příjemce, zároveň ale odpovídá národním a mezinárodním standardům. V České republice doposud nebyl realizován žádný projekt podobného rozsahu. Jedinečnost eMeDocS spočívá také v komplexní funkci, která umožňuje cílenou výměnu vybraných prvků. Řešení eMeDocS se tím pohybuje daleko nad rám-

cem pouhého sdílení lékařské dokumentace. Primární a nejdůležitější položkou eMeDocS je poskytování urgentních informací z nemocnic pro účely ZZS. Tento proces se zakládá na tzv. „Emergency Card“, která lékaři ZZS poskytne výběr urgentně relevantních údajů přímo do sanitky, a to během několika vteřin v reálném čase. Další složkou eMeDocS, která byla realizována již v jeho pilotní fázi, je zasílání elektronické žádanky na RDG vyšetření včetně zpětného zaslání elektronického popisu z RDG vyšetření ošetřujícímu lékaři. Komunikační uzel eMeDocS umožňuje navíc výměnu lékařské dokumentace mezi ambulantními a lůžkovými poskytovateli. Ošetřujícím lékařům tak mohou být například zasílány propouštěcí zprávy.

V březnu 2016 podal Kraj Vysočina ve spolupráci s ministerstvem zdravotnictví, Nemocnicí Jihlava a regionální ZZS další projektovou žádost v rámci Evropského fondu CEF TELECOM. Cílem je vytvoření národního centra pro výměnu lékařské dokumentace (NIX-ZD) stejně jako národního kontaktního místa eHealth pro Českou republiku (eHNCP). Evropská komise projekt označila za způsobilý, proto Kraj Vysočina do roku 2018 zřídí národní platformu pro přeshraniční výměnu základních informací o pacientech a jejich anamnéz – tak zvané „patient summary“. „Když někdo v zahraniční onemocní, bude se jeho ošetřující lékař moci seznámit s jeho základními informacemi. Může se např. informovat o jeho alergiích a dřívějších těžkých onemocněních,“ vysvětluje Jiří Běhounek, lékař a hejtman Kraje Vysočina.



Platforma „eMeDocS“ propojuje již více než 21 českých poskytovatelů zdravotních služeb a má být v budoucnu využita také přeshraničně.

Foto: fotolia_santiago silver

Síť Evropského regionu Dunaj-Vltava je tu pro Vás:



Europaregion | Evropský region
Donau Dunaj
Moldau Vltava



hlavní kancelář

vedoucí kanceláře Romana Sadravetz
romana.sadravetz@ooe.gv.at | Tel.: 0043 732 772014-843

management znalostních platforem



výzkum & inovace

Eva Birner
eva.birner@bezirk-oberpfalz.de
Tel.: 0049 941 9100-1701



kooperace vysokých škol

Kathrin Martin
k.martin@euregio-bayern.de
Tel.: 0049 8551 57-420



kooperace podniků & klastry

Iris Reingruber
iris.reingruber@biz-up.at
Tel.: 0043 732 79810-5105



pracovní trh

Ivona Hájková
hajkova.ivona@kr-vysocina.cz
Tel.: 00420 564 602 534



cestovní ruch

Filip Degl
filip.degl@plzensky-kraj.cz
Tel.: 00420 377 195 554



energie

Susanne Supper
susanne.supper@enu.at
Tel.: 0043 2236 860664-523



doprava & mobilita

Blanka Douchová
douchova@kraj-jihocesky.cz
Tel.: 00420 386 720 238

regionální kontaktní místa



Kraj Horní Falc

Markus Meinke
markus.meinke@bezirk-oberpfalz.de
Tel.: 0049 941 9100-1700



Kraj Dolní Bavorsko & okres Altötting

Barbara Daferner
b.daferner@euregio-bayern.de
Tel.: 0049 8551 57-108



Země Horní Rakousko

Ingrid Linhartová
ingrid.linhartova@biz-up.at
Tel.: 0043 732 79810-5104



Kraj Vysočina

Jan Řičan
rican.j@kr-vysocina.cz
Tel.: 00420 564 602 531



Plzeňský kraj

Veronika Berková
veronika.berkova@plzensky-kraj.cz
Tel.: 00420 377 795 527



Země Dolní Rakousko

Franziska Simmer
franziska.simmer@enu.at
Tel.: 0043 2742 219-19



Jihočeský kraj

Vladimíra Hrdinová
hrdinova@kraj-jihocesky.cz
Tel.: 00420 386 720 158